



欧盟委员会

保护 动物健康

欧盟单一市场的
动物疾病管控

Europe Direct 服务可以帮您解答有关欧盟的问题。

免费电话号码 (*):00 800 6 7 8 9 10 11

*该服务可为您免费提供信息,且大多数通话免收话费
(但某些运营商、公用电话亭或酒店可能会对拨打此类电话收费)。

有关欧盟的更多信息,请访问网站 <http://europa.eu>。

卢森堡:欧盟出版署,2017年

Print ISBN 978-92-79-73505-9 doi:10.2781/897182 NG-06-17-132-EN-C

PDF ISBN 978-92-79-73504-2 doi:10.2781/048173 NG-06-17-132-EN-N

© 欧盟, 2017年

在确认来源的前提下,可以重复使用本文内容。欧盟委员会文档的重复使用政策受到第 2011/833/EU 号决议 (OJ L 330, 2011 年 12 月 14 日, 第 39 页) 的约束。如需使用或复制任何未受欧盟版权保护的图片或其他材料,必须直接征得版权所有者的许可。

在单一市场中保障动物健康

欧盟的单一市场允许货物在欧盟领土内流动,且欧盟与世界上许多国家的贸易关系十分密切;因此,有效地管控动物疾病对欧盟而言至关重要。

针对这一现状,欧盟已经制定了严格的策略以保护牲畜的安全。欧盟动物疾病管控体系立足于一套全面、统一的规则之上,适用于所有欧盟成员国。官方兽医、私人执业兽医、农户和其他动物饲养者、食品企业经营者以及猎人和野生动物专家需要共同努力,以**完全透明**的方式来**预防、检测和管控动物疾病**。

有关欧盟牲畜与贸易状况的关键事实 (2016 年数据)

欧盟共有**627 万家**农场在养殖牲畜。

欧盟共有约 **1.3 亿个牲畜单位 (LSU)**;其中包括约 48% 的牛、26% 的猪和 15% 的家禽。按绝对数量计算,法国的牲畜数量最多 (2180 万个 LSU),德国 (1840 万个 LSU) 和西班牙 (1450 万个 LSU) 紧随其后。

2016 年,欧盟对动物或动物产品的进口量超过了 200 万吨 (价值 55 亿欧元),而对外出口量则超过了 1100 万吨 (价值 235 亿欧元)。欧盟内部的贸易量达到了 4350 万吨,所涉价值达到了 765 亿欧元。



在单一市场中保障动物健康

预防

检测

生物安全

动物标识
和流动管控
国家数据库

欧盟内部
牲畜贸易

欧盟进口
非欧盟国家的商品

动物检疫证书中
规定的进口条件

欧盟
TRACES 系统

欧洲参考
实验室

监管

欧盟成员国

隔离疑似患病个体

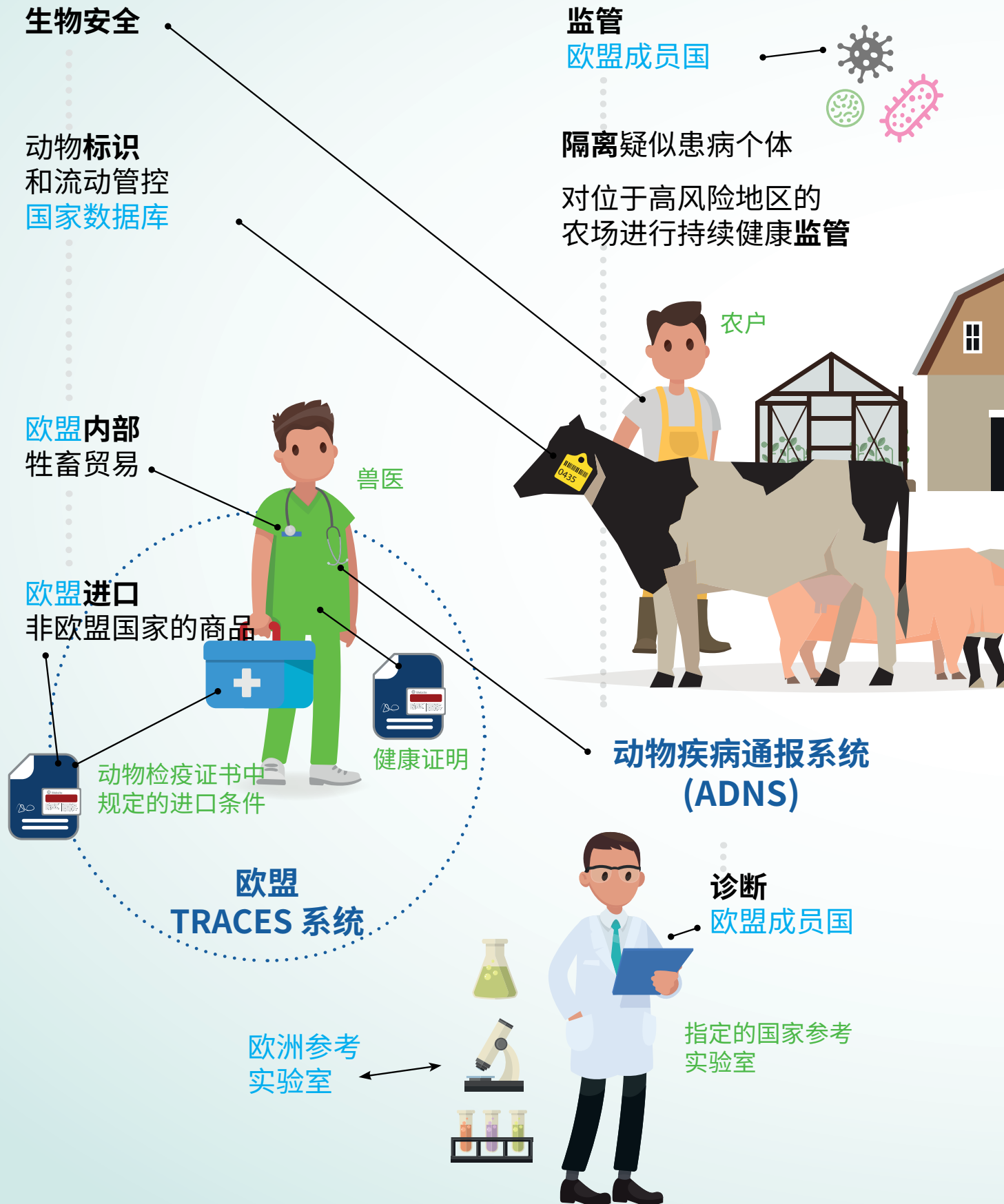
对位于高风险地区的
农场进行持续健康监管

动物疾病通报系统
(ADNS)

诊断

欧盟成员国

指定的国家参考
实验室



管控

透明

应急计划

隔离受感染个体

区域化 - 欧盟体系

管控措施
欧盟内部合作 - 委员会负责监督
欧盟提供资金
兽医应急小组

信息交换

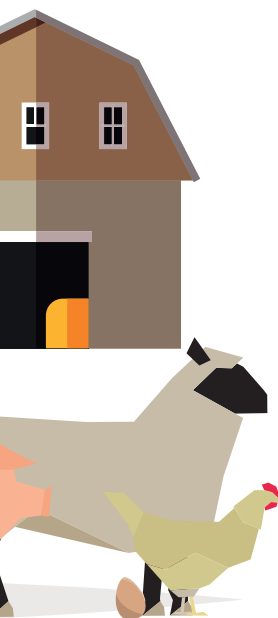


提供**独立的**科学建议、设置全球标准

培训

兽医应急小组

EFSA





© SolStock; istock



© 123dcur; istock

预防

生物安全

预防胜于治疗。因此，欧盟新近通过的框架性立法规定了牲畜饲养者保护动物并采取生物安全措施的一般义务。这些措施将在 2021 年以前逐步推出，具体取决于所饲养的动物种类、饲养系统、经营规模和地点以及该地区的动物密度等。此外，涉及养殖动物或胚种产品等业务的其他经营者也必须通过注册或批准，并受到官方管控。

农场的生物安全措施包括：(i) 围封、围栏、搭盖屋顶；(ii) 清洁、消毒和害虫防治规程，(iii) 动物、人、车辆和产品进出经营场所的相关程序；(iv) 检疫规程；(v) 粪肥和其他动物副产品的安全处置。

了解最新的动物疾病和潜在的感染途径是有效预防和管控疾病的先决条件。因此，欧盟的经营者和动物专业人员必须接受正规教育，或接受农户组织和其他提供商提供的培训。

所有牲畜经营者都必须持续记录动物的流动情况，并记录其生物安全规程。

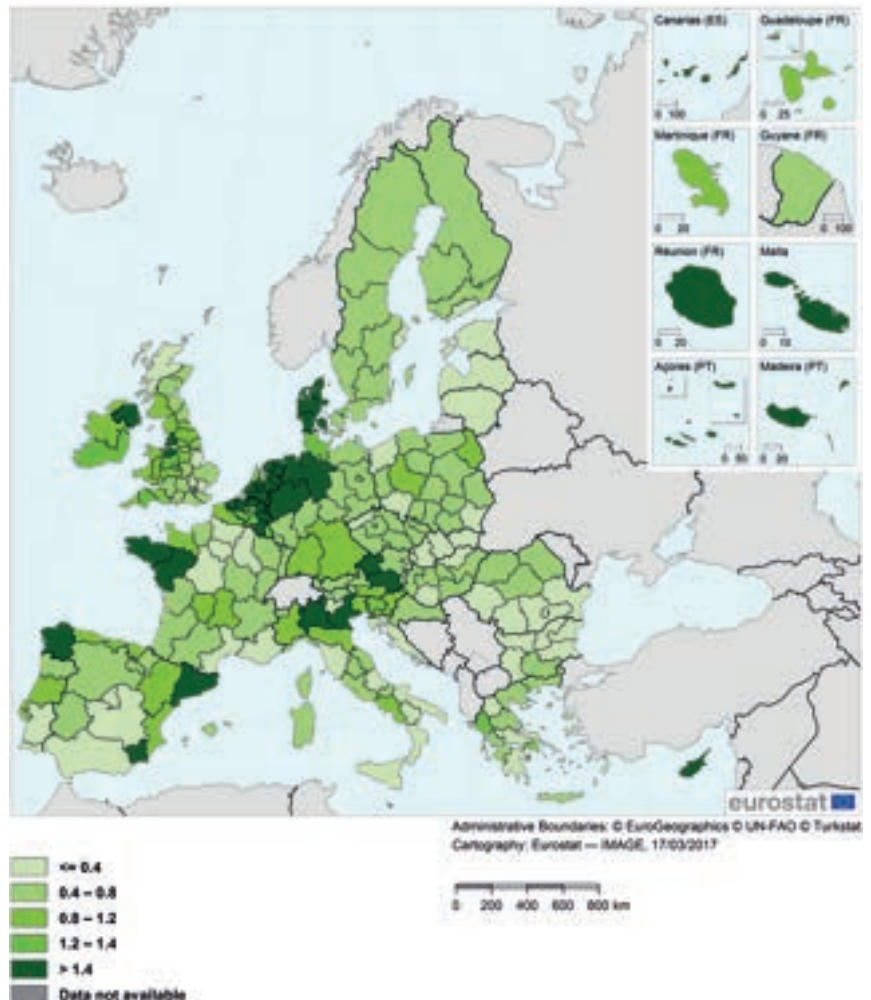


“为了使货物能够在欧盟地区内部自由流动，我们必须实施可靠的动物疾病管控措施。欧盟委员会将基于各成员国的信任负责运行相关的管控体系。而我们的服务将使这种信任与日俱增。”

Ladislav Miko

欧盟委员会卫生与食品安全总司
代总司长

欧盟的牲畜种群密度





动物标识和流动管控

能否有效进行动物标识与流动管控是控制动物疾病的关键所在。因此，必须按照物种和养殖习惯对欧盟境内的养殖动物进行标识；可将标识分为个体标识（如牛属动物）和群体标识（如猪属动物）。

农场和其他相关机构（例如集中处理中心）需要在国家数据库中进行注册，且必须记录农场动物的流动情况以便进行追踪。



欧盟内部牲畜贸易

农场动物和胚种产品必须在出发地进行兽医学检验和鉴定，方可在成员国之间进行运输。我们将通过电子方式签发健康证明，并通知过境成员国和目的地的动物检疫部门在运输过程中实施检查，以执行动物健康与福利相关规定。

20 世纪 90 年代初期以来，欧盟内部认证和可追溯体系取代了内部边境管控，从而为欧盟建立动物和动物产品单一市场创造了条件。

欧盟进口非欧盟国家的商品

为防止在国际贸易的过程中引入动物疾病，从非欧盟国家进口的动物必须符合国际标准，且必须符合统一且严格的动物检疫条件。我们仅允许从授权国家和经批准的机构进口活体动物、胚种产品和动物源性产品。进口商品必须通过具备必要管控手段的指定边境检查站。

进口条件将以国际公告的形式发布，且将在动物检疫证书中进行详细说明（这些证书必须由出口国主管部门统一签署生效）。



“我们正在与欧盟边境检查站密切合作，利用进口管控措施确保食品安全。我们还开设了定期的讲习班并举办培训活动，以便与各界交流最佳做法。此外，我们还将确保尽可能少地干扰客户的物流过程。”

G.E. (Liesbeth) Kooijman,

荷兰食品与消费品安全局进口检验部门负责人

可追溯性和快速信息交换 - TRACES 系统

成员国之间每天都在进行动物及动物产品贸易，且欧盟市场每天都在出售动物源性食品。不仅如此，我们每天都在与非欧盟国家进行此类商品的贸易。

TRACES 是一种在线系统，可用于跟踪此类商品的所有相关流通情况。

在欧盟内部，成员国之间没有边境管控：TRACES 系统可以管理针对成员国间农场动物运输的官方管控措施、动物检疫证书和追踪活动（路线规划）。一旦爆发疫情，我们即可立即发现、定位并隔离潜在接触动物和接触场所。

TRACES 系统也可用于管控国际贸易。欧盟进口的活体动物以及动物产品的动物检疫证书，均需通过欧盟动物检疫部门及边境检查站所使用的信息系统进行处理。欧盟每月都会通过 TRACES 系统处理来自近 80 个国家/地区的产品的超过 5 万张动植物检疫证书。欧盟边境检查站会将动物检疫检查结果通过 TRACES 系统进行注册，并向其他所有检查站通报不合格情况。

若需了解有关 TRACES 的详细情况，请访问：http://ec.europa.eu/food/animals/traces_en



© Merrimon; iStockphoto



© Yvonne; iStockphoto

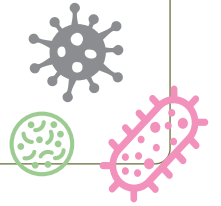
检测

相关人员必须立即通报最为重要的动物疾病疫情，以便对其进行有效管控。第 82/894/EEC 号理事会指令中提供了应具报疾病的完整清单，其中还包括蜜蜂和水产养殖动物的相关疾病。

在欧盟，所有主要的牲畜疾病都需要通报，例如

高致病性禽流感、
鸡新城疫、
典型猪瘟、
非洲猪瘟、
口蹄疫、
疯牛病、
蓝舌病、
结节性皮炎、

绵羊和山羊痘、
小反刍兽疫、
裂谷热、
非洲马瘟、
马传染性贫血、
狂犬病、
炭疽



监管

动物疾病监管是欧盟动物卫生政策的主要支柱手段之一。

为了及时发现应具报疾病，每个成员国都有责任在其领土上实施适当的动物健康监管措施。监管策略是否先进要取决于许多因素，包括疾病的流行病学特征和区域风险水平。每个成员国所采取的相应措施均需要接受其他成员国和欧盟委员会检查部门的审查。为了确保传播最佳做法，我们需要在植物、动物、食物和饲料常务委员会的会议上、首席兽医官的理事会工作组之间以及专家组之间和培训活动中定期进行相关的信息交流。欧洲食品安全局和欧盟参考实验室将在必要时或应法规要求提供科学建议。

作为最全面监管计划的一部分，我们将对野生鸟类和家禽中的禽流感状况进行监测。该计划将由欧盟委员会负责协调

2015 年，我们一共对 20,000 多个动物个体样本进行了血清学检测，并将检测重点放在了风险有所增加的动物个体上。所有由普通市民、猎人或野生动物专家发现的可疑鸟类都需要接受实验室检测（2015 年共检测了 6500 个样本）。此外，成员国还在特别适合检测的地区（例如候鸟的栖息地或家畜密度较高地区附近的河道）采集野生鸟类的样本。

对位于高风险地区的农场进行持续健康监管

对于动物密度较高的地区以及确定为禽流感感染风险较高的地区，家禽养殖户必须密切关注生产过程中的一些关键参数，这些参数可能表明存在早期感染情况，如水或饲料消耗以及生产率方面的一些变化。必须将上述变化及时上报动物检疫部门，以争取宝贵的诊断时间，并立即采取管控措施以防止疾病进一步传播。



© jkfrsy; istockphoto



© urbancow; istockphoto

诊断



每个欧盟成员国都设有一个指定的国家参考实验室,用于确保在其领土范围内迅速、统一且可靠地诊断出每一种主要的应具报疾病,并进行流行病学调查。在相关欧洲参考实验室的支持下,这些国家实验室成功合作并建立起整个欧盟范围内的实验室网络。在此过程中,欧洲参考实验室负责为其提供质量管控;组织环形比对试验和能力测试;定期培训、协调和验证诊断方法并监测全球流行病学情况,以增强备灾能力。目前欧盟共有 15 个动物卫生领域的参考实验室,每个实验室都负责研究一定种类的动物疾病。

若需了解有关欧洲参考实验室的详细信息,请访问:https://ec.europa.eu/food/ref-labs_en

如果已确认爆发了应具报动物疾病或强烈怀疑存在高度传染性疾病,则应立即通知所有其他成员国、贸易伙伴和世界动物卫生组织 (OIE)。

动物疾病通报系统 (ADNS)

ADNS 是一种专为国家动物检疫部门设计的通报系统,用于登记和记录重要感染性动物疾病的演变情况。欧盟所有的动物检疫部门均已实现联网,以确保能够针对当前的流行病学情况进行无缝沟通。

如果此前未受影响的地区初次爆发传染性动物疾病,则必须在 24 小时之内进行上报。欧盟委员会的 ADNS 小组将全天候待命,随时处理此类报告,并向成员国和世界动物卫生组织通报相关信息。

欧盟将每周更新所有动物疾病疫情上报汇总信息,并向各界公开提供上述信息:

https://ec.europa.eu/food/sites/food/files/animals/docs/ad_adns_outbreaks-per-disease.pdf



疾病管控

应急计划

成员国必须针对最为重要的应具报疾病¹制定应急计划,且必须定期进行模拟演习,以保持高度的警戒和备灾水平。欧盟委员会应对所有成员国的动物检疫部门及其应急备灾工作进行定期审计。所有审计报告都将向各界公开提供。这些定期、透明的管控措施能够保证所需的疾病管控标准在整个欧盟范围内得以有效执行。



瑞典首席兽医官
Ingrid Eilertz:

“首席兽医官之间的密切合作使得欧盟的动物检疫管控体系具有很强的适应能力,这有助于改善动物的健康状况。我们彼此之间可以随时提供支持。”

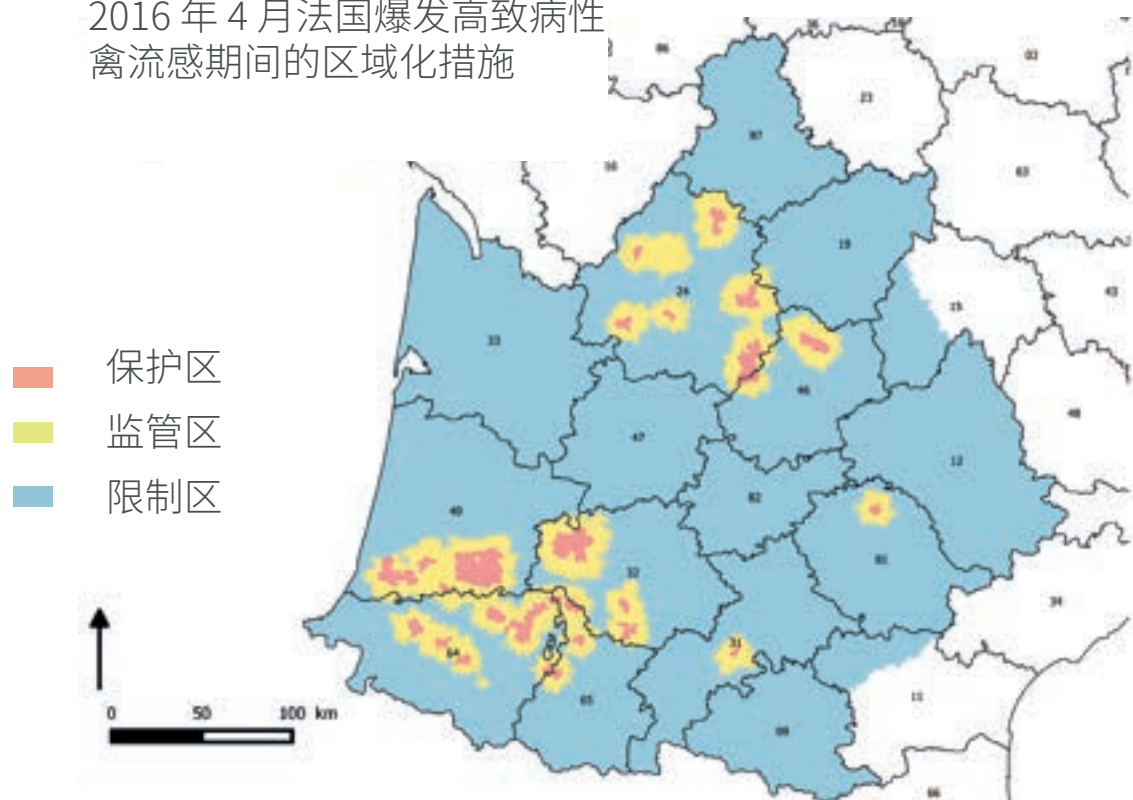
立即针对受感染个体采取措施

如果怀疑爆发了应具报动物疾病,则需要立即隔离可能构成风险的动物、动物产品及相关对象。主管部门需借助 TRACES 系统和国家流动管控体系查明可能与之发生过接触的农场以及可能已经运输到同一国家或其他成员国设施内的此类动物。

如果确认某一(动物及动物产品)个体发病,则应立即实施流动管控措施,并在所涉受感染个体的周围建立限制区(即所谓的保护和监管区)。识别并隔离可能受到污染的动物和动物产品。对于实施疾病管控措施和贸易限制的区域,其确切大小和形状可能会有所不同,具体取决于自然边界、当地风险因素、疾病特征以及组织问题。例如通过病媒昆虫传播的疾病,监管区的半径可能会超过 100 公里。

¹ 非洲猪瘟、典型猪瘟、口蹄疫、高致病性禽流感、鸡新城疫、蓝舌病、非洲马瘟、结节性皮炎、绵羊和山羊痘、裂谷热、小反刍兽疫。

2016年4月法国爆发高致病性
禽流感期间的区域化措施



区域化 – 欧盟体系

如果爆发了严重的动物疾病(如口蹄疫、高致病性禽流感、典型或非非洲猪瘟)或以前对欧盟牲畜来说很罕见的疾病,则应对受影响的饲养场以及半径至少 3 公里(保护区)和 10 公里(监管区)内的所有农场立即实行流动限制。对于可通过昆虫传播的疾病,上述区域的面积还要大得多。

为防止疫情蔓延,应立即停止或严格管控这些区域的易感动物流动,直至疾病根除为止。相关部门将通过调查立即识别、追踪和隔离可能携带该疾病的所有接触动物以及所有相关产品,例如肉类、牛奶、蛋类、粪肥或可能受污染的饲料等。应将疫情限制在受感染的农场之内并予以消灭,同时在保护区和监管区内实施高强度的监控和测试。如有必要,可将根治工作扩展到存在流行病学关联的农场(所接触农场)。随后进行清洁和消毒。受影响成员国只有在获得欧盟委员会和其他成员国同意的情况下才能解除流动限制,并允许农户为农场补充所减少的牲畜。

除上述措施外,欧盟委员会还可基于连续检查的结果指定其他限制区域,并在这些区域内启用有关动物流动或销售动物源性产品的特定规则。例如,欧盟委员会可能决定:只有经过适当高温处理的产品才能离开限制区域。适用于欧盟内部贸易的流动限制或其他一切疾病管控措施一律适用于面向非欧盟国家的出口贸易。

多年的实践经验已经证明,欧盟的区域化体系能够有效地遏制疾病的传播,同时将贸易中断的风险降至最低。我们并非始终能够避免动物疾病疫情的爆发。但即使在野生动物中带来极大疾病传播压力的时候,我们仍然能够将农场间的二次疾病传播管控在非常低的水平。

非洲猪瘟

非洲猪瘟 (ASF) 是一种由家猪和野猪携带的传染性疾病。这种疾病不会对人类或其他动物物种造成影响。对于怀疑或证实患有非洲猪瘟的圈养猪或野猪,应根据流行病学情况以及不同产品的具体风险水平,对其采取严格的管控措施。

检测到疫情爆发后,针对疫情所涉指定区域的生猪、胚种产品、鲜肉和肉制品的流动限制条件将有所不同。为了阻断病毒的传播,必须对农场采取适当的隔离措施、进行血清学检测,并对副产品进行处理或焚烧。限制区的面积应足以为该区域以外的牲畜提供可靠保护。应在肉类和肉制品上做好特殊标记,以确保轻松识别来自限制区的产品并可靠地执行相关措施。

欧盟会执行世界动物卫生组织 (OIE) 提出的所有建议,并经常与贸易伙伴进行双边对话,并通过世界贸易组织 (WTO) 进行公开对话。WTO 的独立专家小组已经证实了我们所采取措施的有效性。

若需了解有关非洲猪瘟的详细情况,请访问:

https://ec.europa.eu/food/animals/animal-diseases/control-measures/asf_en



管控措施

针对应具报疾病的管控措施通常包括流行病学调查；流动管控；扑杀患病动物；在必要时或在法律法规要求的情况下，在受感染农场中扑杀畜群（人道屠宰并销毁）；以及通过流行病学调查确定其他高风险农场。特殊情况下，可在经过官方批准和授权后进行紧急疫苗接种。必须妥善处理或销毁可能传播疾病的动物产品，以消除风险。

只有在采取适当措施（例如在受感染地区进行清洁、消毒和监测）之后，才能解除受感染农场周围的流动限制。欧盟法律和国家应急计划为上述行动提供了精确的时间表。然而，在完成适当监测并通过科学手段排除病原在受影响地区存在的可能性之后，应根据欧盟法律和世界动物卫生组织的建议取消限制措施。这样即可将贸易限制对经济的影响维持在不可避免的最低限度，同时不会影响管控措施的实施力度。



欧盟内部的支持与合作

欧盟将为成员国预防、管控和根除某些动物疾病提供资金支持。在发生严重疫情时，欧盟可以调用紧急拨款，以资助立即采取的应对措施。目前（2014-2020年），与动物健康相关的欧盟预算可基于上述目的的拨款约13亿欧元。

此外，欧盟联合拨款还可用于维持疫苗库的运营，以便为管控某些疾病（口蹄疫、典型猪瘟）提供紧急疫苗接种。

与动物健康有关的欧盟经费

社区在动物卫生领域的支持将帮助成员国为国家动物检疫计划提供资金，并在欧盟一级为应急措施储备灵活的应对经费。

该项经费旨在改善欧盟的动物卫生状况，并为提升动物的健康与福利贡献力量。目前欧盟境内的无动物疾病区域正在不断扩大，从而证明了相关措施所取得的成果

https://ec.europa.eu/food/funding/animal-health_en



委员会监管

在发生应具报疾病疫情时，欧盟委员会将与各成员国密切合作，并高度关注疫情发展。欧盟委员会的审计和分析服务机构可为成员国提供审计服务，帮助其核实所采取的管控措施以及疾病根除工作的进展。成员国也可进行此类审计，以支持或取消与管控措施有关的任何决定。

如有必要，我们可派遣欧盟社区兽医应急小组的专家，协助成员国实施防控措施并开展流行病学调查。

10 多年来，欧洲委员会通过其“更好的食品安全培训”(BTSF) 计划，在成员国和相关第三国之间传播有关动物疾病管控、应急计划、边境检查以及其他动物检疫管控相关主题的最佳做法。

社区兽医应急小组

在过去，严重的动物流行病使我们明白了培养准备充分、训练有素的人员对于有效管控动物疾病疫情至关重要。近年来，欧盟在管控和根除动物疾病方面积累了丰富的经验。一旦发生危机，欧盟将呼吁动物疾病专家为首次受到疾病影响的成员国或非欧盟国家的部门提供支持。

针对上述需求，社区兽医应急小组应运而生。

该小组由兽医学、病毒学、野生动物、实验室检测、风险管理以及其他相关领域的专家组成。这些专家时刻处于待命状态，随时准备在动物健康发生危机的情况下作出迅速响应。



Lorenzo Fontanesi
意大利伦巴第和
艾米利亚-罗马涅的牧民

“单一市场有助于稳定农场的收入。但如果没有可靠的动物健康管控，我们就无法以最优的价格进行销售。”





透明

信息交换

每天保持信息完全透明对于维持欧盟单一市场的运作而言至关重要。欧盟动物检疫体系只有在接受持续、可靠的审查并保持充分透明度的情况下,才能让欧盟所有地区的农户相信,他们的牲畜将得到最好的保护。

欧盟的国际贸易关系也是如此。没有人能保证不会爆发动物疾病疫情。但欧盟的贸易伙伴们必须清楚,一旦发生任何事件,欧盟都将立即通报他们并马上采取有效的管控措施,防止疾病通过欧盟的出口贸易进行传播。

一旦爆发传染性动物疾病,我们必须立即通知可能受影响的各方机构。欧盟的动物疾病通报系统(ADNS)将在欧盟委员会和所有成员国的动物检疫部门之间提供全天候的信息交换服务。我们将通过欧盟委员会的直接信息和世界动物健康信息系统,立即向世界动物卫生组织和欧盟贸易伙伴发出通知。如出现长期疫情,则欧盟委员会将定期在 DG SANTE 网站上公布现况报告。

欧盟委员会的审计和分析服务机构会针对作为进口来源地的欧盟成员国和非欧盟国家发布其管控体系下的审计报告,从而使所有缺点和纠正措施对任何相关方而言均透明可见。

欧盟的贸易伙伴可以确信,他们完全了解所有成员国的动物健康状况。欧盟将针对欧盟内部贸易和非欧盟国家出口贸易施行相同的政策,并保证实施同样高水平的安全措施。

国际贸易

多年来欧盟单一市场的安全和平稳运作表明,欧盟有能力实现维持高卫生水平和维持自由贸易的双重目标。欧盟过去十年在控制、管理和根除动物疾病方面所取得的成功,证明了欧盟成员国在预防、发现和管控动物疾病方面具有出色的能力和丰富的经验。

提供独立的科学建议、设置全球标准

欧洲食品安全局(EFSA)提供独立的风险评估,以支持欧盟做出的监管决定。这些评估为适用于国内生产和从非欧盟国家进口的欧盟动物检疫标准提供了科学依据。

EFSA 的科学小组汇集了多名业内顶尖的科学专家。EFSA 的意见和报告有助于形成理性、科学的欧盟动物检疫政策。

自 2004 年成立以来,EFSA 已成为享誉全球的权威机构;它代表了欧盟的核心价值观,即先进的科学技术、高度的透明性和强有力的保护。

此外,欧盟参考实验室网络是欧盟委员会获得独立、强大的科学能力的一个重要来源。

欧盟积极参与制定各项国际标准,例如世界动物卫生组织(OIE)推荐的各类标准。这项工作有助于改善全球的动物健康状况,并可根据全球商定的规则来推动食品和农产品贸易活动的进行。

欧盟提供了许多计划,以帮助发展中国家遵守这些规则。



© EUROPEAN UNION, 2017

欧盟委员会网站：[HTTP://EC.EUROPA.EU/INFO/INDEX_EN](http://ec.europa.eu/info/index_en)

如何获得欧盟出版物

免费出版物：

- 一份：可通过 EU Bookshop (<http://publications.europa.eu/eubookshop>) 进行获取；
- 多份或海报/地图：
可通过欧盟的代表处获取 (http://ec.europa.eu/represent_en.htm)；
通过非欧盟国家的代表团获取 ([//eeas.europa.eu/delegations/index_en.htm](http://eeas.europa.eu/delegations/index_en.htm))；
联系 Europe Direct 服务部 (http://europa.eu/contact/index_en.htm) 或
致电 00 800 6 7 8 9 10 11 (欧盟地区内拨打免费) (*) 进行获取。
(*) 该服务可为您提供免费信息，且大多数通话免收话费 (但某些运营商、公用电话亭或酒店可能会对拨打此类电话收费)。

定价出版物：

- 可通过 EU Bookshop (<http://bookshop.europa.eu>) 进行获取。

